

RAPPORT D'ACTIVITÉ 2023



TEROLOKO	
PERMIS DE CONSTRUIRE	
N° Permis:	PC 038 218 232 0005
En date du:	2 3 0 9 2 0 2 3
Bénéficiaire(s):	TERO LOKO
Nature des travaux:	CONSTRUCTION D'UN BÂTIMENT ALKOHOLE
Nom de l'architecte:	ATELIER DE LA PLAINÉ (GRANCOULE)
Surface de plancher autorisée:	232 m ²
Hauteur de toitures constructions(s):	0 m
Surface des bâtiments à démolir:	34,94 m ²
Superficie du terrain: 23 Rue de la France, 03 20 74 00 00 (voir à la Mairie de Ville et adresse)	
CHANTIER INTERDIT AU PUBLIC	



WWW.TEROLOKO.COM

RAPPORT MORAL

FACE À UNE ANNÉE D'ALERTE SUR TOUS LES FRONTS : GUERRES, VIOLENCES, INÉGALITÉS, ENVIRONNEMENT, ISOLEMENT, MÉPRIS DES PLUS FAIBLES, REPLI SUR SOI, AFFAIBLISSEMENT DE LA SOLIDARITÉ SOCIALE, FRAGILISATION DE LA DÉMOCRATIE, OUBLI DES BESOINS CRIANTS EN MATIÈRE DE LOGEMENT, DE SANTÉ, D'ÉDUCATION....

A TERO LOKO, NOUS GARDONS ENSEMBLE NOTRE POUVOIR D'AGIR (QU'AUCUNE LOI, DÉCRET, OU AUTRE, NE PEUT NOUS ENLEVER) EN DÉVELOPPANT LES VALEURS QUI NOUS RASSEMBLENT.

EN AGISSANT CONCRÈTEMENT DEPUIS 5 ANS (ET OUI, DÉJÀ!!!), EN SE PROJÉTANT DANS L'AVENIR, NOUS CONTINUONS À FAIRE VIVRE ET CULTIVONS AU QUOTIDIEN NOS ESPOIRS D'UN MONDE MEILLEUR, POUR CONSTRUIRE UNE SOCIÉTÉ HOSPITALIÈRE, ÉCOLOGIQUE ET SOLIDAIRE.

MERCI À TOUTE L'ÉQUIPE : ENCADRANT.E.S, SALARIÉ.E.S EN INSERTION ET BÉNÉVOLES, ET À VOUS TOUTES ET TOUS, AMI.E.S ET ADHÉRENT.E.S DE TERO LOKO.

HÉLÈNE LELARGE POUR LE CONSEIL D'ADMINISTRATION

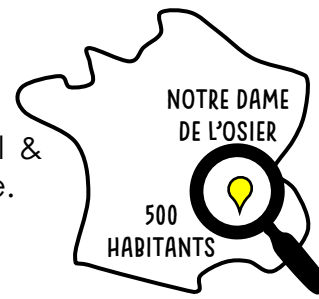


TERO LOKO, UN MODÈLE D'ACCUEIL UNIQUE EN TERRITOIRE RURAL

L'association Tero Loko, implantée depuis 2019 dans un petit village de l'Isère, fait vivre un lieu d'accueil & d'insertion à destination de personnes réfugiées et de personnes en situation de fragilité issues de ce territoire.

À travers ce projet-pilote unique en son genre, l'objectif est double :

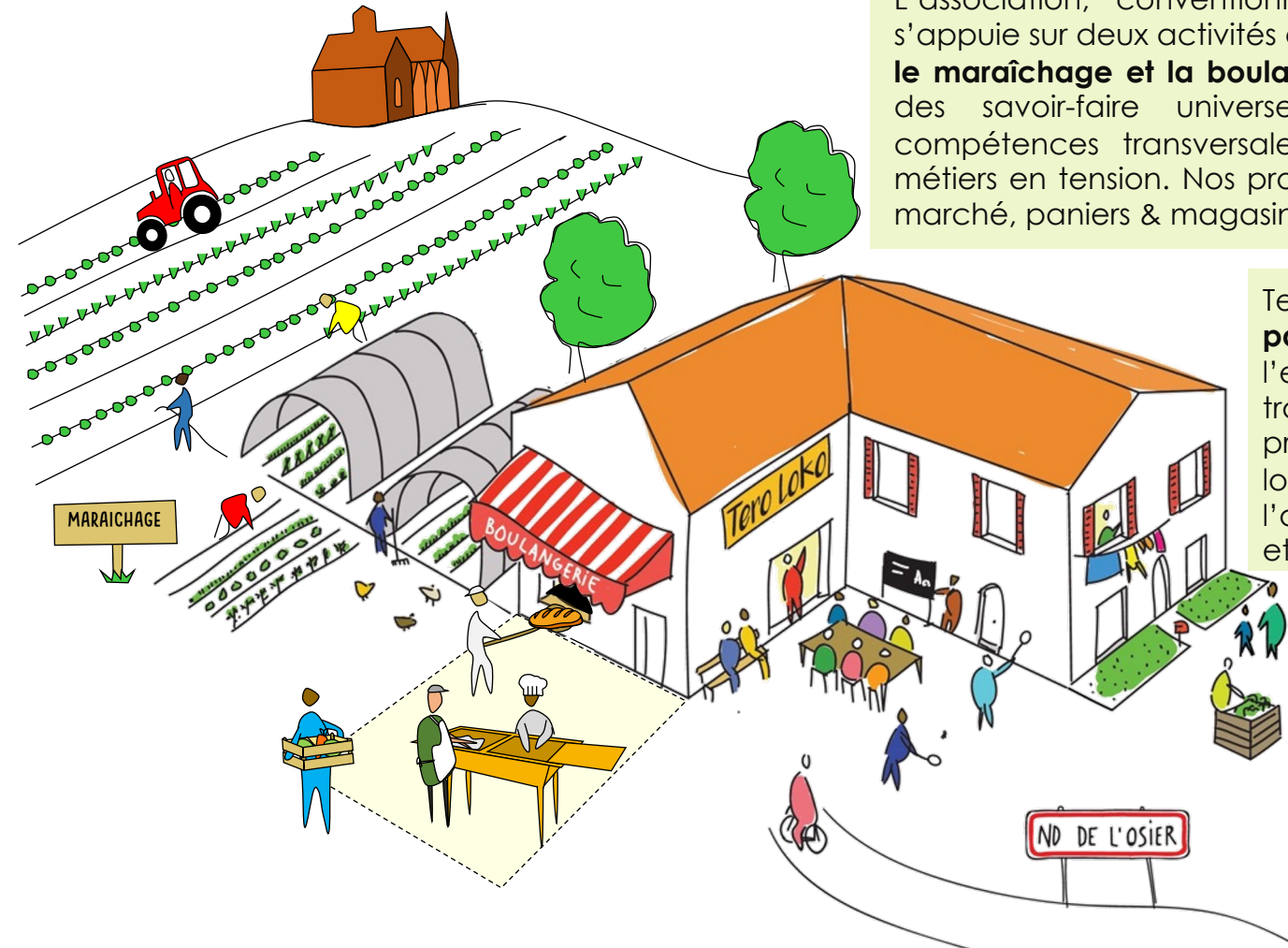
- **proposer une solution d'accompagnement global et renforcé aux personnes accueillies,**
- **tout en participant à renforcer la dynamique du territoire rural sur laquelle elle agit.**



L'association, conventionnée « Atelier et Chantier d'Insertion », s'appuie sur deux activités de production favorisant la reconstruction : **le maraîchage et la boulangerie biologiques**. Ces activités valorisant des savoir-faire universels permettent le développement de compétences transversales, en adéquation avec les besoins de métiers en tension. Nos produits sont commercialisés en circuit court : marché, paniers & magasins locaux.

Tero Loko accompagne **18 salarié.e.s en parcours d'insertion** (7 à 24 mois) pour lever l'ensemble des freins à leur insertion, à travers un accompagnement socio-professionnel, un accompagnement vers le logement, l'apprentissage du français, l'apprentissage des codes socio-culturels, etc.

Tero Loko est enfin un lieu de rencontre et d'échange interculturel, grâce aux actions quotidiennes favorisant la création de lien social, et de sensibilisation aux questions d'accueil et de développement durable.




2023

EN CHIFFRES



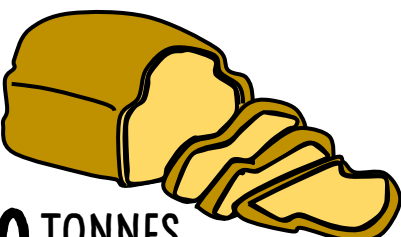
29
PERSONNES ACCOMPAGNÉES
EN CONTRAT D'INSERTION



87,5%
DE SORTIES
DYNAMIQUES



3000 HEURES
DÉDIÉES À L'APPRENTISSAGE
DU FRANÇAIS



10 TONNES
DE PAIN



4 800
PANIERS DE LÉGUMES



40%
DES PANIERS VENDUS
AU TARIF SOLIDAIRE



51
MARCHÉS À L'OSIER

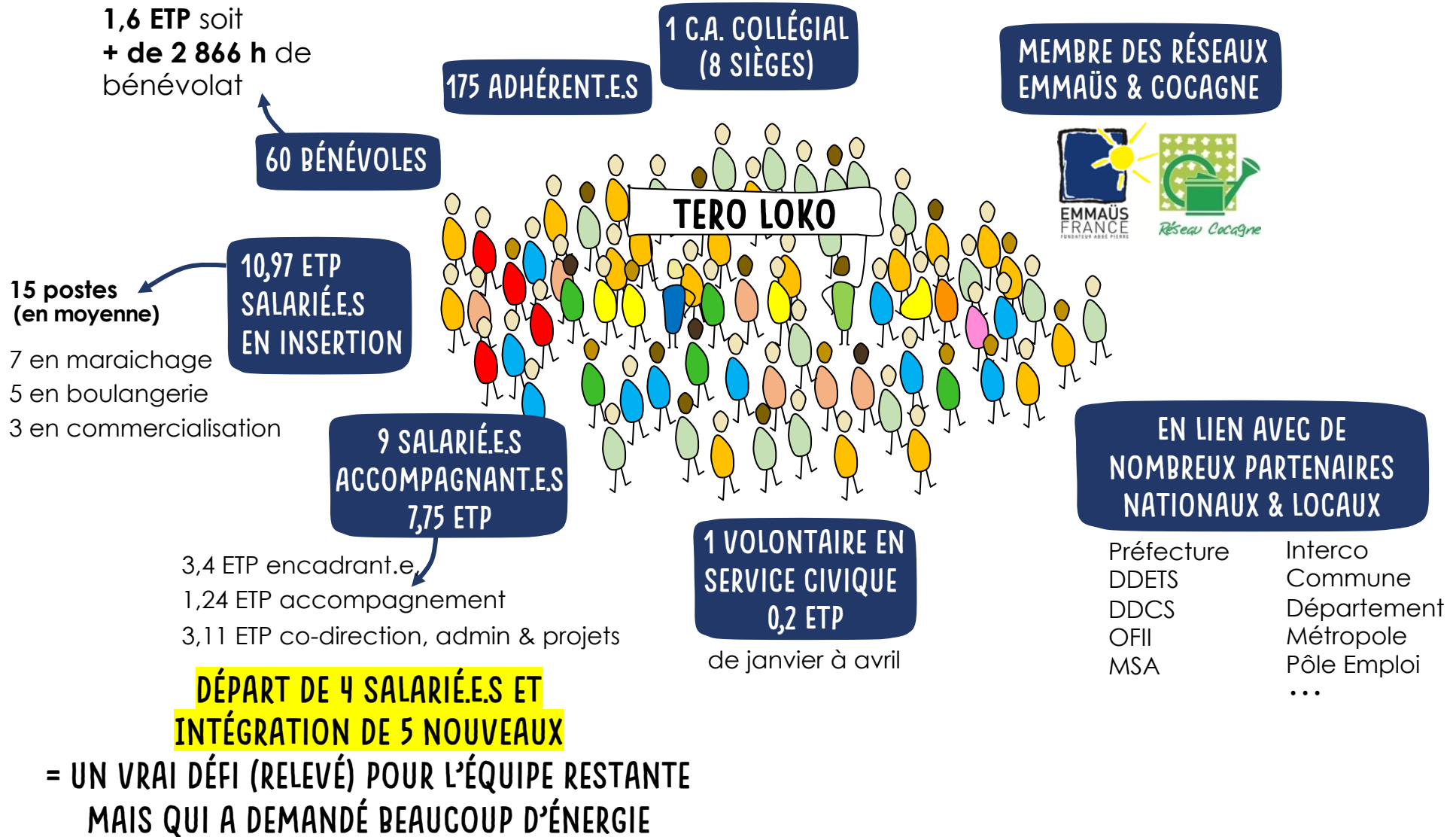


2 900 HEURES
DE BÉNÉVOLAT
SOIT L'ÉQUIVALENT DE 1,5 PERSONNES
À TEMPS PLEIN SUR UNE ANNÉE...



9 SALARIÉ.E.S
ACCOMPAGNANTS

L'ÉQUIPE DE TERO LOKO EN 2023



LES BÉNÉVOLES DE TERO LOKO

Avant même l'accueil des premier.e.s salarié.e.s en parcours d'insertion, des habitant.e.s se sont investi.e.s à Tero Loko ! Aujourd'hui une soixantaine de personnes bénévoles font vivre au quotidien, ou de façon plus ponctuelle, ce projet de territoire. Les actions bénévoles s'organisent autour de 4 grands types de missions :

Soutien à l'accompagnement

FLE, santé, soutien à l'insertion & administratif

Soutien à la dynamisation du territoire

Evènements créateurs de liens, animations, ...

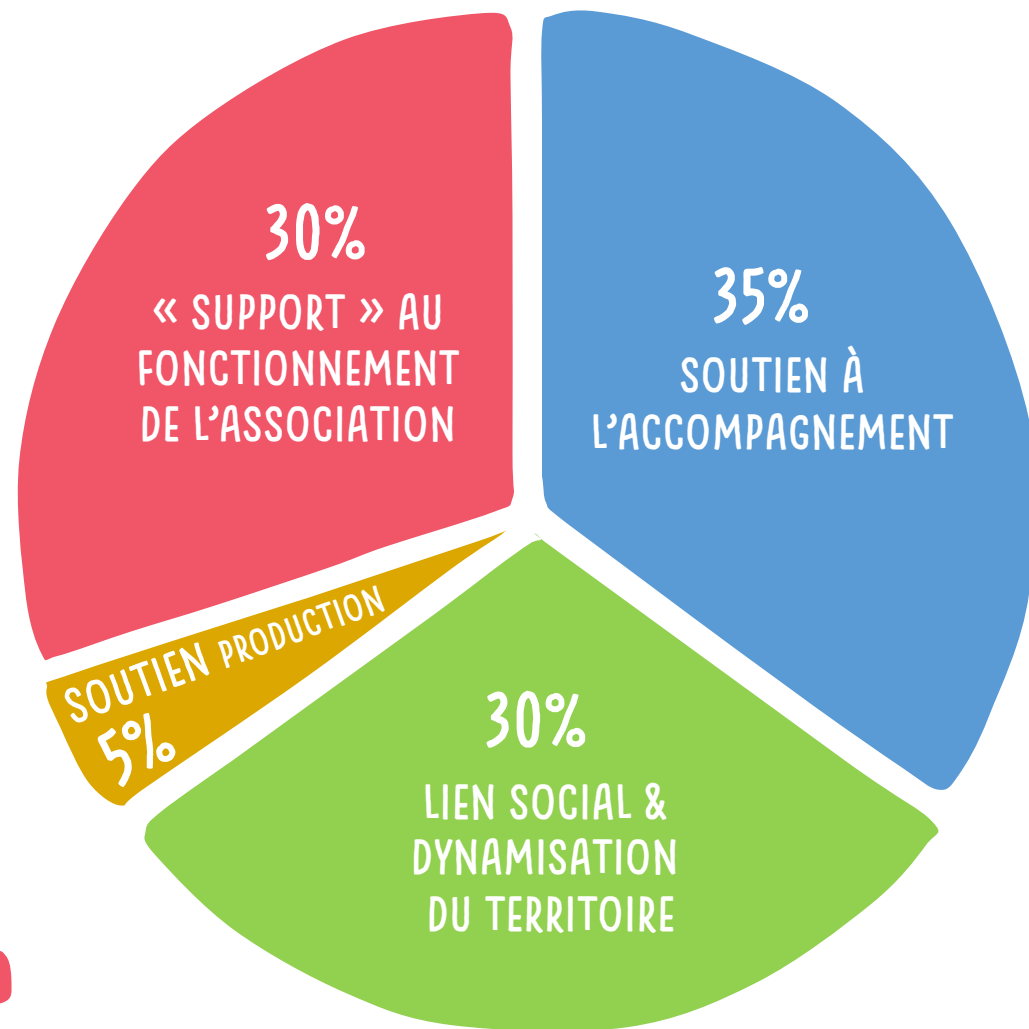
Soutien aux activités de production

Marchés, livraisons, arrosage, bricolage, ...

Missions « support » au fonctionnement

Conseil d'administration, comptabilité, gestion RH salarié.e.s permanent.e.s, représentation de TL auprès des partenaires, coordination bénévole, communication, soutien projet immobilier, etc.

+ DE 2866 HEURES EN 2023



MERCI LES SUPER BÉNÉVOLES !

L'ANNÉE 2023 VA ÊTRE PRÉSENTÉE SELON 4 AXES :

1. ÊTRE ACCOMPAGNÉ.E DANS SON PROJET SOCIO-PROFESSIONNEL
2. SÉCURISER L'AUTO-FINANCEMENT GRÂCE À NOS PRODUCTIONS
3. DÉVELOPPER LE POUVOIR D'AGIR TOUT EN CRÉANT DU LIEN
4. ÉVOLUTION DE L'ORGANISATION LIÉ AU CHANGEMENT D'ÉCHELLE

1. ÊTRE ACCOMPAGNÉ.E DANS SON PROJET SOCIO-PROFESSIONNEL

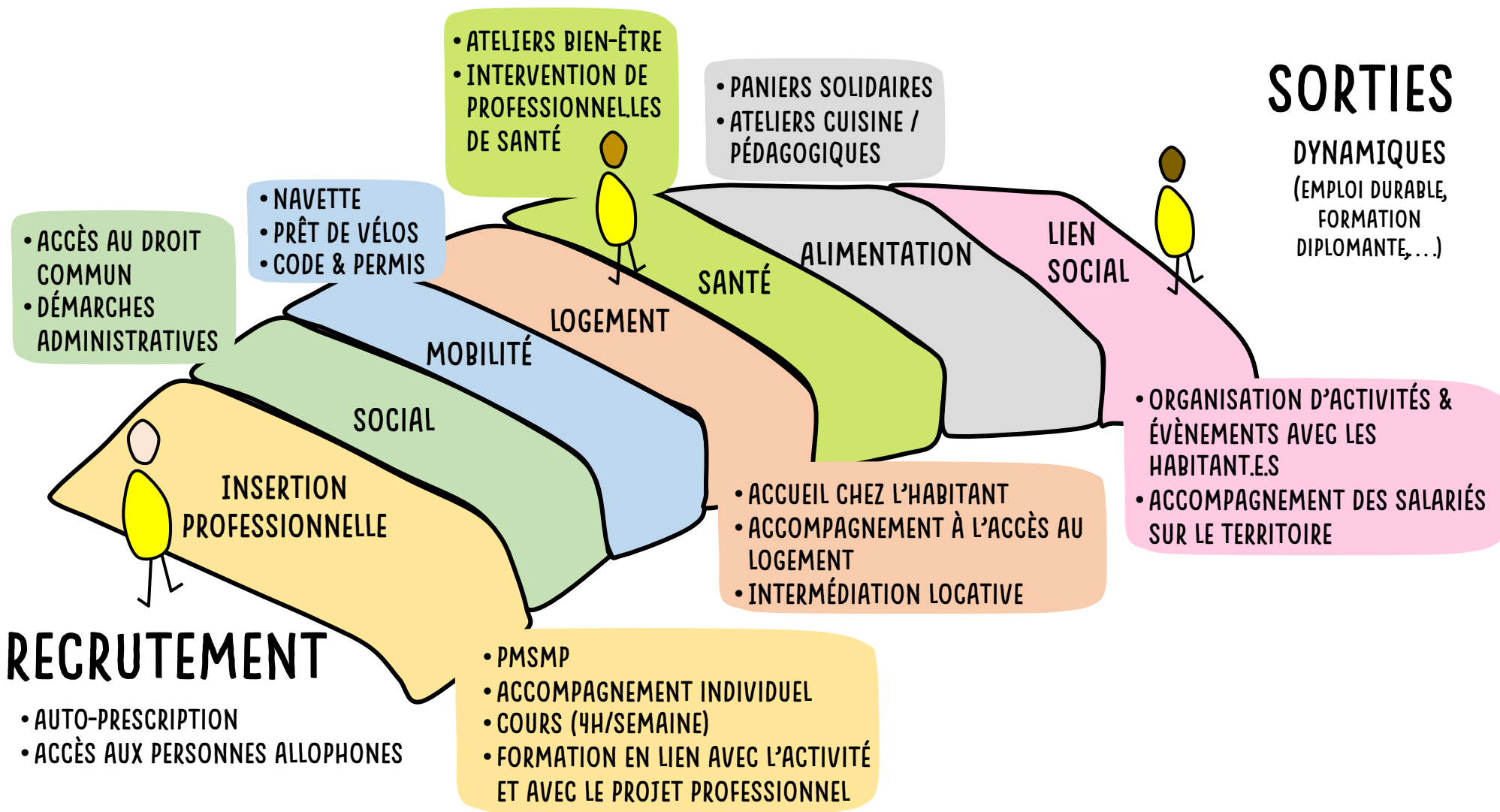


ÊTRE ACCOMPAGNÉ.E DANS SON PROJET SOCIO-PROFESSIONNEL

DE FAÇON GLOBALE & RENFORCÉE

LA GOUVERNANCE DE TERO LOKO EST ORGANISÉE DE FAÇON À FAVORISER LA PARTICIPATION DE TOUTES LES PARTIES PRENANTES, DONT LES SALARIÉ.E.S EN PARCOURS D'INSERTION

DES BÉNÉVOLES SOUTIENNENT LE PARCOURS D'ACCOMPAGNEMENT



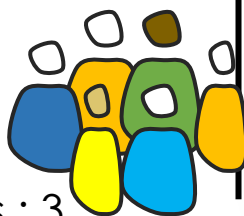
ÊTRE ACCOMPAGNÉ.E DANS SON PROJET SOCIO-PROFESSIONNEL

Cette année, **29 personnes** ont été accompagnées à Tero Loko. 15 étaient déjà en parcours en 2022 et nous avons signé 14 nouvelles embauches.

Au 31 décembre 2023, 17 salarié.e.s étaient toujours en parcours.

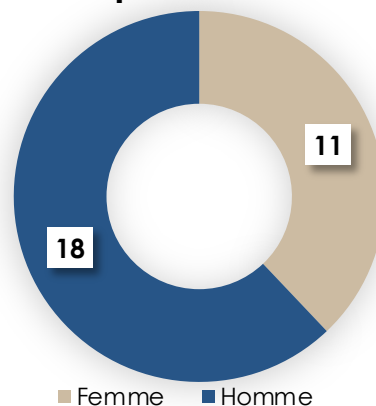
Nombre de personnes accompagnées sur les différents freins à l'insertion en 2023 :

- Illettrisme/analphabétisme : 15
- Santé : 10
- Hébergement/logement : 8 ménages
(22 personnes)
- Administratif/accès droits : 21
- Mobilité : 19
- Surendettement/finances : 5
- Garde d'enfants/ascendants : 3

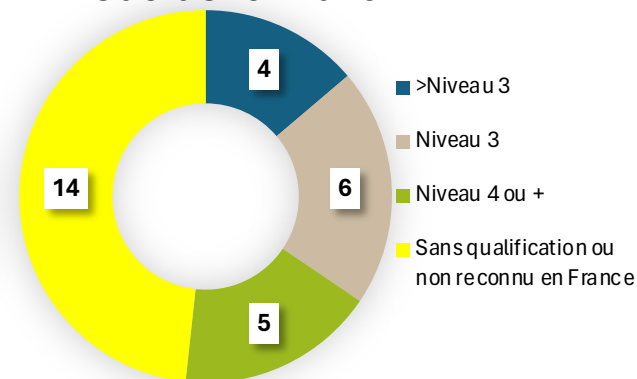


Profils des personnes accompagnées :

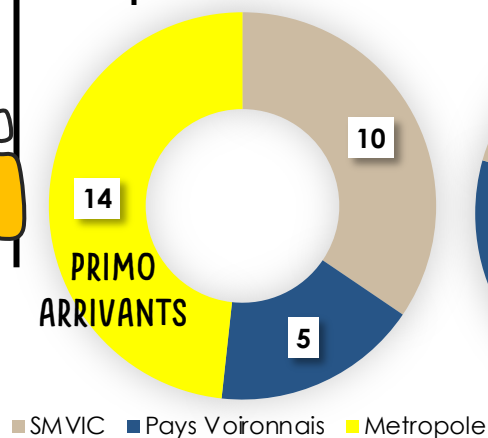
Répartition par sexe



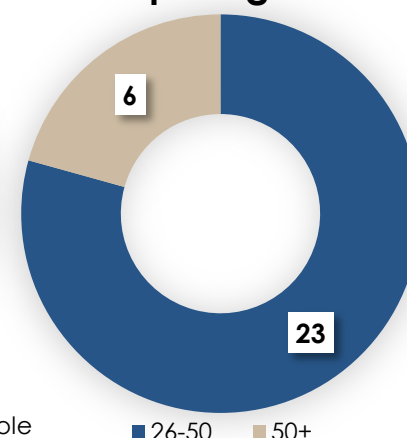
Répartition par niveau de formation



Répartition par territoire



Répartition par âge



ÊTRE ACCOMPAGNÉ.E DANS SON PROJET SOCIO-PROFESSIONNEL

Le parcours d'insertion est de 2 ans maximum, fractionné en contrats à durée variable selon l'avancée du projet socio-professionnel et selon les objectifs fixés.

Le recrutement

Durant l'année 2023, nous avons reçu 40 candidatures avec une augmentation des primo-arrivant.e.s.

Les personnes recrutées ont préalablement été orientées par des prescripteurs : France Travail (11 personnes), PLIE (10), assistant.e.s sociaux/ales du département (1), Mission Locale, ou associations accompagnant des personnes en difficulté (2).

Elles peuvent également candidater à leur propre initiative (5).

Accompagnement et suivi

Les entretiens et bilans

Ils ont eu lieu tout au long du parcours et permettent de faire le point sur les problématiques du salarié, de mettre en place

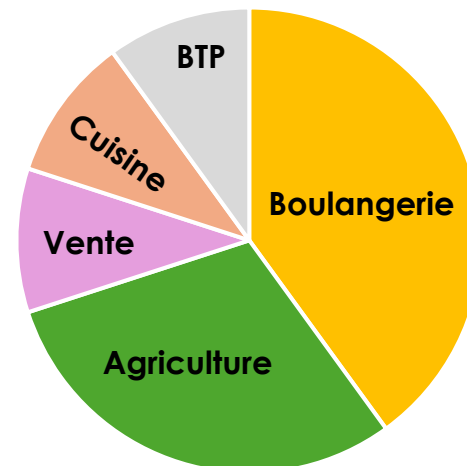
des plans d'actions, et de travailler sur son projet socio-professionnel.

En dehors de ces entretiens, les salarié.e.s ont la possibilité à tout moment de solliciter les chargé.e.s d'insertion et encadrant.e.s.

Accompagner à l'emploi

Les stages en immersion

10 stages ont été réalisés dans des entreprises par **8 salariés** en parcours.



80% DES STAGES
SONT EN LIEN DIRECT
AVEC LES ACTIVITÉS
DE PRODUCTIONS

ÊTRE ACCOMPAGNÉ.E DANS SON PROJET SOCIO-PROFESSIONNEL

Semaine de visites d'entreprises (416 h)

→ 16 salarié.e.s concerné.e.s – 26h

Nouvelle action menée en 2023 : nous avons arrêté l'activité de production pendant une semaine complète de travail pour permettre l'organisation de visites d'entreprises. Au total, 16 structures ont été visitées, dans des secteurs variés, afin d'inspirer les salarié.e.s en parcours d'insertion et impulser une dynamique d'accès à l'emploi. Les structures que nous avons visitées sont les suivantes : **Les jardins de Cherennes, IFF, EHPAD l'Osier, EURIAL fromagerie, boulangerie Charlotte, PA-ISS Emplois, Couleur Tong, Mille Pousses, Manabio, Garage Renault Vinay, Au Bon Sens des Mets, Crédit Agricole**: merci à elles ainsi qu'aux bénévoles qui ont accompagné ces visites!



ÊTRE ACCOMPAGNÉ.E DANS SON PROJET SOCIO-PROFESSIONNEL

Formations extérieures – 1140,5 heures

Formations professionnalisantes – (318,5h)

- 29 salarié.e.s concerné.e.s
 - Espaces verts – 35h (2 salarié.e.s)
 - Micro-entreprise – 14h (1 s.)
 - Découverte informatique – 142h (1 s.)
 - Gestes et postures – 7h (10 s.)
 - Sécurité incendie – 1,5h (15 s.)

Formations certifiantes – (52h)

- 2 salarié.e.s
 - Code de la route – 11h (1 s.)
 - Permis de conduire – 41h (1 s.)

Formations savoirs de base – (770h)

- 28 salarié.e.s
 - Economie d'énergie – 2h (19 s.)
 - Compétences clés – 93h (4 s.)
 - FLE – 72h (5 s.)



ÊTRE ACCOMPAGNÉ.E DANS SON PROJET SOCIO-PROFESSIONNEL

Formations internes & ateliers collectifs – 3241,5 heures

3 ateliers autour du droit du travail et de la recherche d'emploi (72h)

(règlement intérieur, fiche de paie, contrats de travail, ...)

→ 12 salarié.e.s – 3 ateliers de 2h

En 2023, les contenus des informations collectives sur les techniques de recherche d'emploi et le droit du travail ont été retravaillés avec l'intervenante bénévole ainsi que les professeur.e.s de français, afin de les rendre pleinement accessibles et compréhensibles aux personnes allophones. L'expérimentation de ces nouveaux contenus et formats d'informations collectives comprend 6 sessions de 2h, qui se poursuivent en 2024.



ÊTRE ACCOMPAGNÉ.E DANS SON PROJET SOCIO-PROFESSIONNEL

Formations internes & ateliers collectifs – 3241,5 heures

Cours Français langue étrangère & maths (3000h)

→ 15 apprenant.e.s - 12 professeur.e.s bénévoles
4h de cours en hiver et 2h en été – 3 000h de cours reçus (+800h de bénévolat)



Cours d'informatique(48h)

→ 8 salarié.e.s – 6 h
Cours donnés par un informaticien de la Fondation Orange Solidarité ainsi que par un bénévole de Tero Loko.



Accompagner à la santé

Atelier « Bobologie et parcours de soin » (36h)

→ 18 salarié.e.s – 2h
Animé par des professionnel.les de santé bénévoles

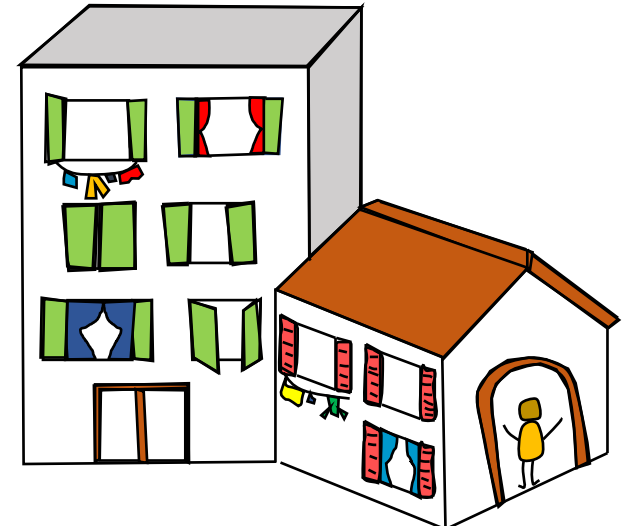
Ateliers bien-être (60h)

→ 10 salarié.e.s – 6h
Séances individuelles proposées par des professionnel.les paramédicaux bénévoles :
kinésiologie, art-thérapie, réflexologie, massage,...

Accompagner au logement

22 personnes ont été accompagnées au logement en 2023 :

- 1 intermédiation locative
- 1 accueil chez l'habitant
- 7 accompagnements à l'accès au logement en direct dont 6 recherches abouties avec aide à l'installation dans le logement (visite, équipement du logement, signature bail,...)



ÊTRE ACCOMPAGNÉ.E DANS SON PROJET SOCIO-PROFESSIONNEL

En 2023 8 personnes ont quitté Tero Loko :

- 6 personnes ont re.trouvé un emploi pérenne (CDI, CDD de plus de 6 mois) : 1 en boulangerie, 1 en vente horticole, 1 en horticulture, 1 en cuisine et 2 en livraison (auto-entreprise)
- 1 personne a été accompagnée dans son départ à la retraite
- 1 personne est sortie pour congé maternité

Ce qui représente 87,5% de sorties dynamiques



L'ACCOMPAGNEMENT DES SALARIÉ.E.S EN PARCOURS D'INSERTION

PARTENARIATS



Nous avons, en 2023, réalisé une **expérimentation avec la CAF et la MSA, visant à éviter le changement de caisse (CAF vers MSA) des salarié.e.s allocataires de la CAF**, de façon à limiter les ruptures de droits, alors quasi-systématiques :

- **Toutes les personnes entrées en 2023, en contrat d'insertion ou accompagnant.e.s, ont été concernées;**
- **Baisse significative des ruptures de droit, et temps de travail d'accompagnement dédié à ces problématiques réduit ;**



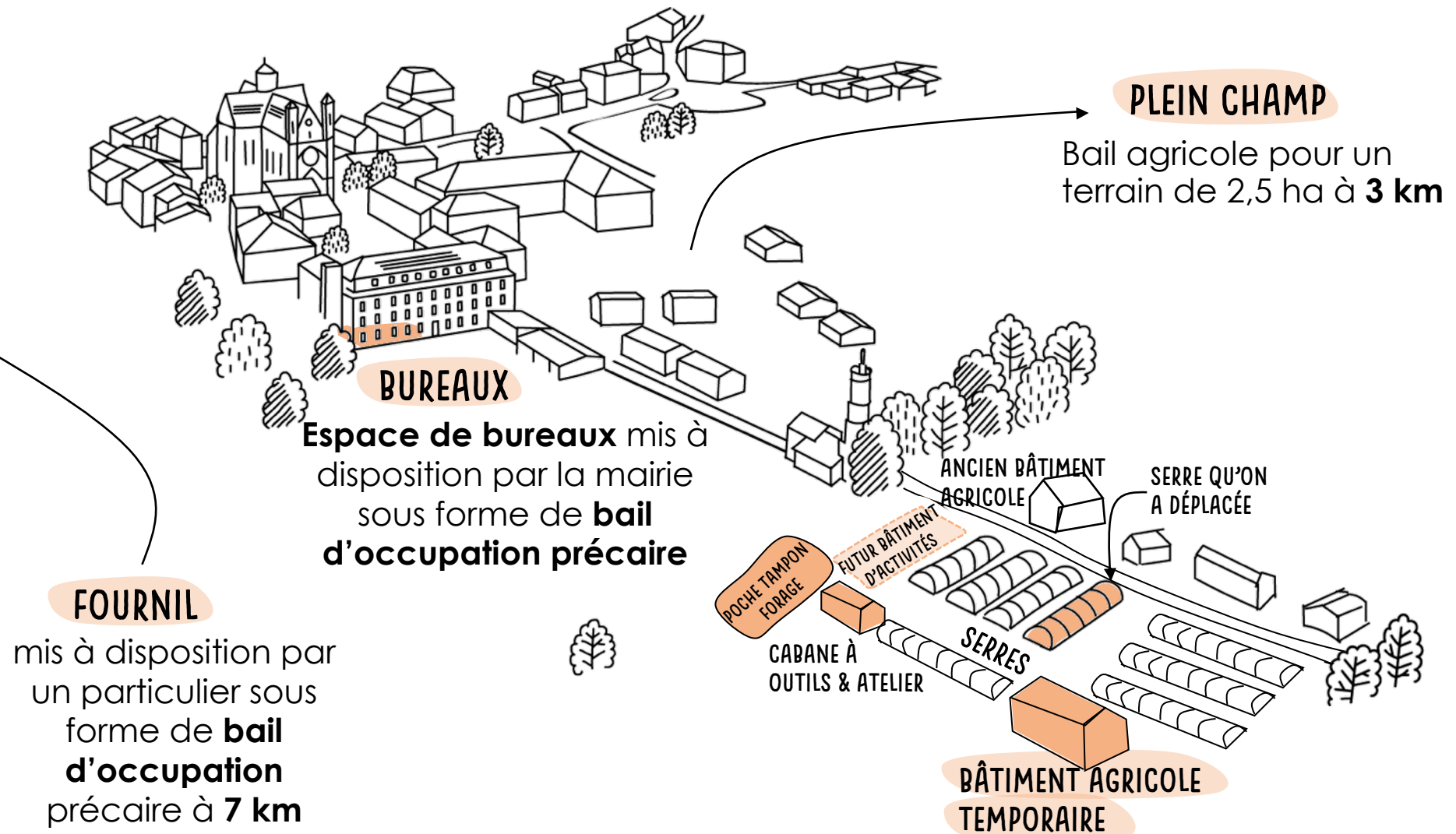
santé
famille
retraite
services



2. SÉCURISER L'AUTOFINANCEMENT GRÂCE À NOS PRODUCTIONS

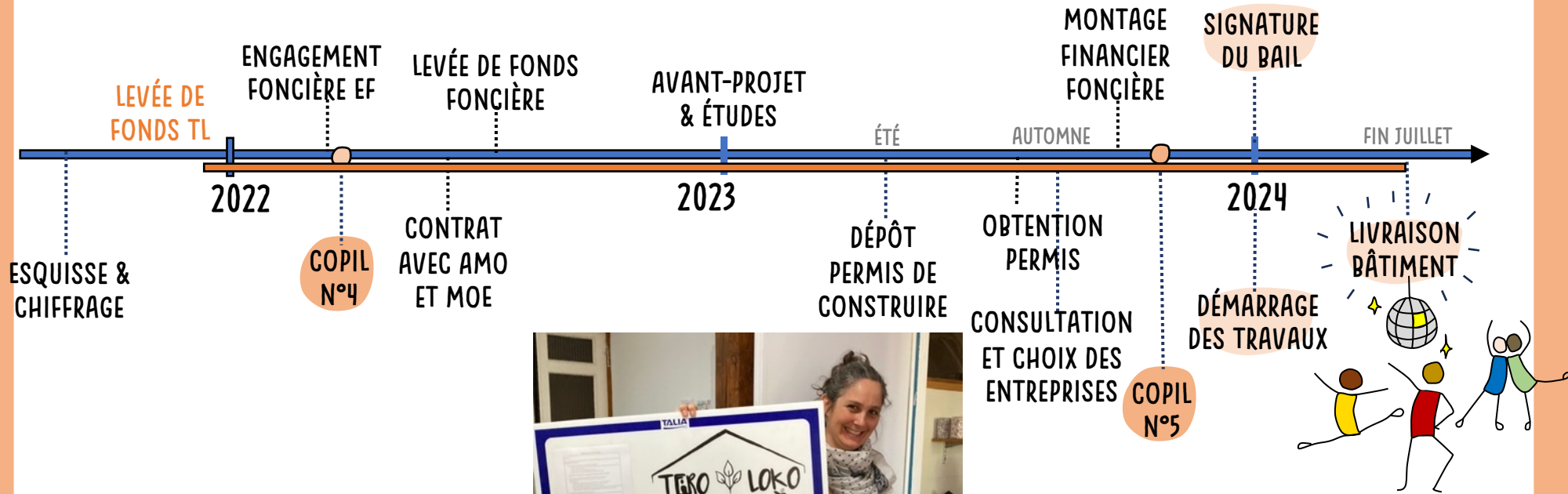


INFRASTRUCTURES DONT NOUS DISPOSONS ACTUELLEMENT :



Nous voyons le bout de conditions de travail complexes et dégradées liées à l'éloignement géographique très contraignant du fournil, et à des infrastructures peu adaptées à une production régulière : mobilité, dynamique d'équipe, isolement de l'encadrante boulangerie...

AVANCÉES DU PROJET DE CONSTRUCTION DU BÂTIMENT D'ACTIVITÉS



CONSOLIDATION DE L'ACTIVITÉ DE BOULANGERIE

2023 est la dernière année complète passée au fournil de Beaulieu ! Un **immense MERCI à Pierre et Claude**, sans qui cette aventure boulangère n'aurait jamais pu démarrer si vite grâce à la mise à disposition de leur fournil.

2023 c'est aussi le rythme de croisière côté production. Le calme avant la tempête ?

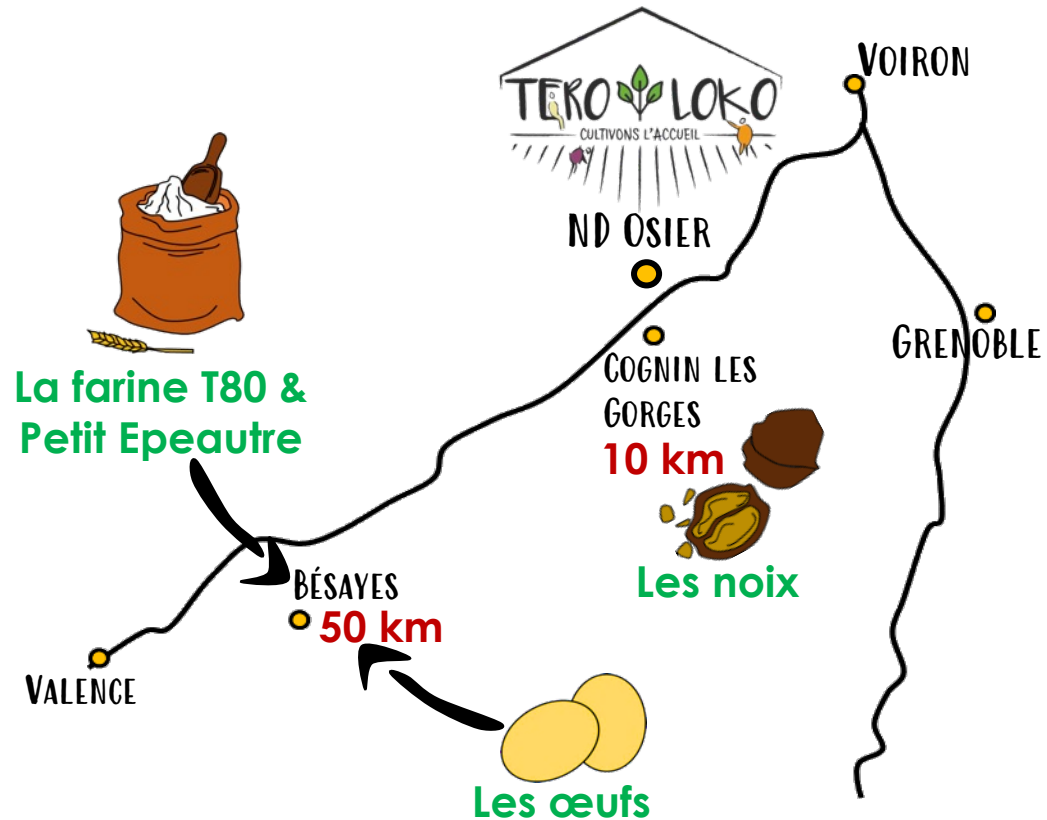
De **nouveaux biscuits** ont rejoint notre offre : les biscuits miel-citron dont la recette a été mise au point par Sébastien, salarié en parcours d'insertion. N'hésitez pas à venir les déguster sur le marché !

Paramètres clés	2019	2020	2021	2022	2023
Nb semaines production	22	45	51	51	51
Nb fournées de pain/semaine	0 à 1	2	2 à 3	3	3
Nb kilos par journée	40	60	70	75	75
ETP Encadrant Boulanger	0,5	0,6	1	1,2	1,3
ETP Postes en CDDI	0,4	1	1,2	2	3



CONSOLIDATION DE L'ACTIVITÉ DE BOULANGERIE

Un approvisionnement toujours plus local pour la farine de petit épeautre, qui provient dorénavant de la Ferme des Routes, située à Besayes (26). Cette ferme est voisine de nos producteur.ices de farine de blé, ce qui permet la co-livraison des farines jusqu'au fournil.



CONSOLIDATION DE L'ACTIVITÉ DE BOULANGERIE

Nous avons aussi choisi **d'arrêter d'utiliser certaines graines d'origine très lointaines ou dont les prix ont flambé** : graines de courges et de pavot.

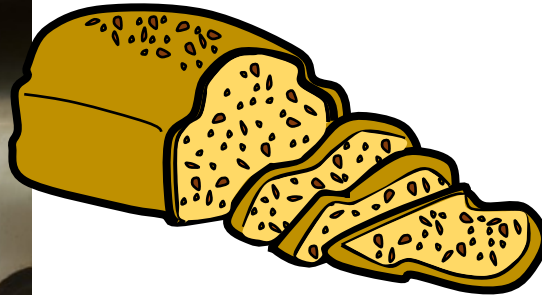
Nous sommes à la recherche d'un.e producteur.ice ou fournisseur.euse plus proche.

Vous souhaitez vous lancer dans les graines ou vous pensez à un plan ? N'hésitez pas à contacter les boulangères !



CONSOLIDATION DE L'ACTIVITÉ DE BOULANGERIE

L'intégration du nouveau fournil n'a jamais été si proche. Pour avancer sur les grandes réflexions de l'aménagement et de l'organisation du travail dans le futur fournil, les 2 encadrantes sont allées essayer un grand four à bois sur sole tournante en Ardèche, en septembre, puis en Haute-Savoie, en octobre.



Les tests pour trouver une méthode de panification adaptée à notre futur four, et à notre organisation du travail, vont s'accélérer en 2024 pour fabriquer plein de beaux pains dans un four et un fournil flambants neufs ! On vous en dira plus prochainement.

CONSOLIDATION DE L'ACTIVITÉ DE MARAICHAGE

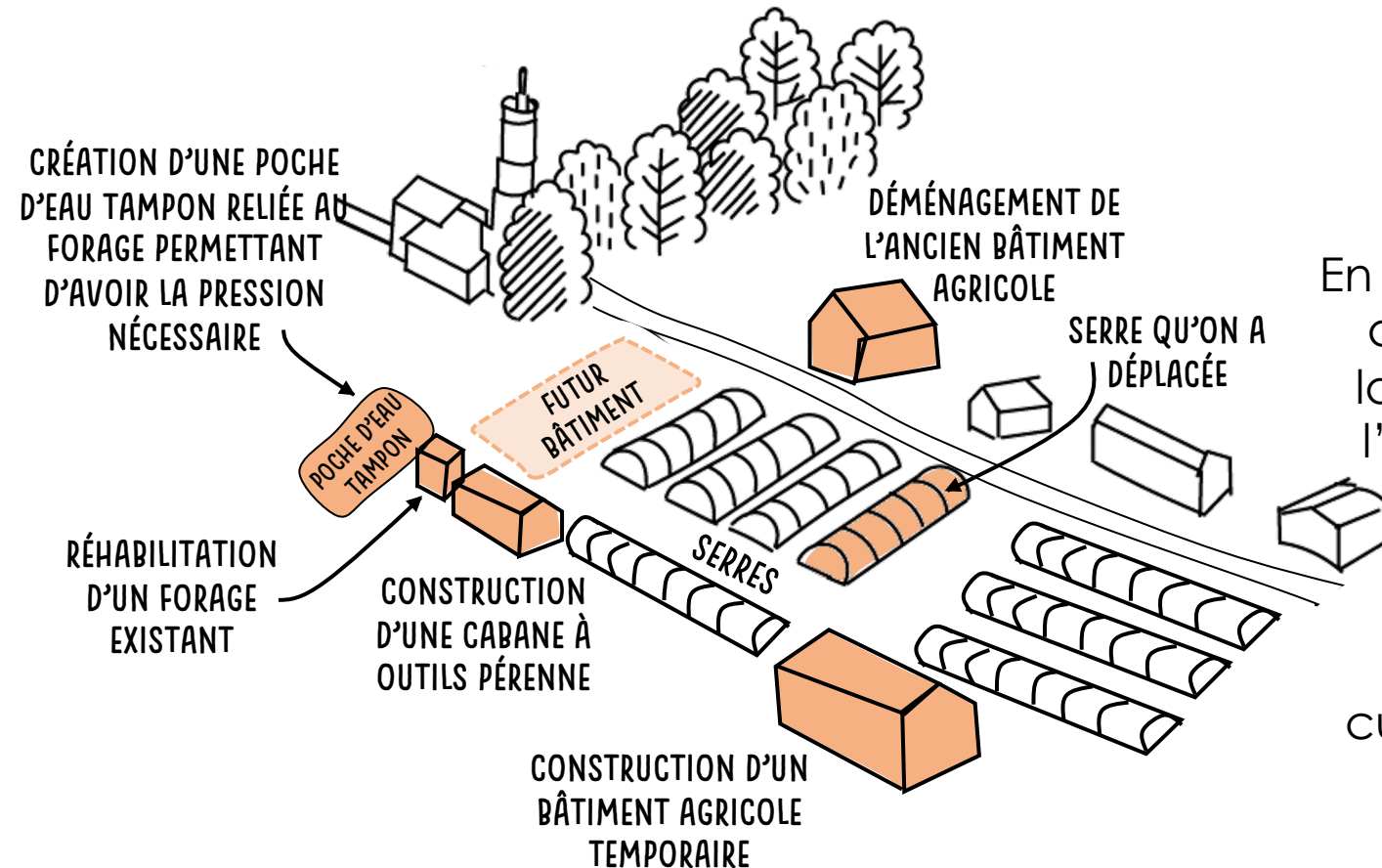


Paramètres clés	2019	2020	2021	2022	2023
Nb d'hectares SAU	1,5	1,5	2	2	2
Nb de semaine de vente	36	51	51	51	51
Nb paniers/semaine	50	85	90	100	110
Nb marché/semaine	0 à 1	1	1 à 2	2	1
ETP Encadrant maraicher	1	1,1	1,2	1,6	1,75
ETP en CDDI	2,4	5,6	6	7	7

CONSOLIDATION DE L'ACTIVITÉ DE MARAICHAGE

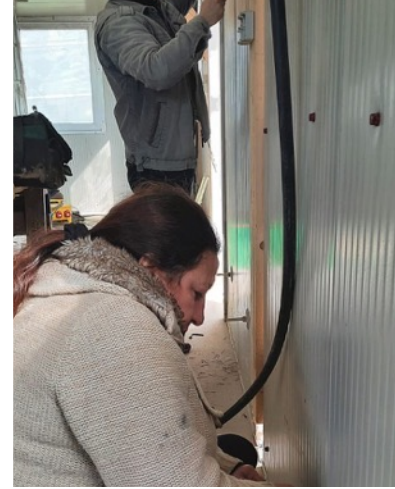
Construction d'un bâtiment agricole temporaire et déménagement

2023 a été intense du côté de l'activité maraîchage. Il y a eu du changement à tous les niveaux : humain, infrastructures, matériels, façons de produire, etc. L'année a commencé sur les chapeaux de roue avec la construction d'un bâtiment agricole temporaire indispensable pour poursuivre nos activités suite à la mise en vente du bâtiment agricole que nous louions à la mairie depuis 4 ans.



En plus de la belle motivation de l'équipe, nous avons eu la chance de bénéficier de l'expertise et du savoir-faire de **Joseph Templier** (maraîcher expérimenté) pour consolider l'activité : infrastructure, pratiques culturelles, organisation, etc.

CONSOLIDATION DE L'ACTIVITÉ DE MARAICHAGE



La construction de ce bâtiment a été réalisée par Joseph Templier (prestation) avec l'aide de l'équipe de salarié.e.s en parcours d'insertion et de Jacques, notre super bénévole bricoleur ! Les 2 maîtres-mots de cette œuvre temporaire ont été : « récup' et astuces » ! Nous avons acheté d'occasion 2 algécos, 3 containers à bateau, un peu de bois local, récupéré les « panneaux sandwich », la porte de notre ancienne chambre froide : et le tour était joué ! Bravo les artistes !



CONSOLIDATION DE L'ACTIVITÉ DE MARAICHAGE

Un petit coup de bardage, et voilà le bâtiment fin prêt à être utilisé ! En 2 mois (février-mars) le bâtiment était prêt. Bien que temporaire, ce bâtiment a permis à l'équipe d'avoir des conditions de travail améliorées !



CONSOLIDATION DE L'ACTIVITÉ DE MARAÎCHAGE

L'équipe a ensuite pris le relais pour réaliser l'aménagement intérieur : chambres froides, espace paniers, lavage, vestiaires et matériel ...



Chambre froide



matériel



Lavage



Confection des paniers



vestiaire

CONSOLIDATION DE L'ACTIVITÉ DE MARAICHAGE

En mars, une fois le bâtiment temporaire fin prêt, nous avons pris nos cliques et nos claques de l'ancien bâtiment, pour traverser la rue et nous installer dans nos nouveaux quartiers... jusqu'au prochain déménagement ! Un projet réussi, mais qui a eu un certain coût humain, financier et temporel.



CONSOLIDATION DE L'ACTIVITÉ DE MARAICHAGE

Vers un changement de pratiques du travail du sol : culture sur buttes permanentes

En plus de la construction du bâtiment temporaire, l'équipe s'est formée auprès de Joseph sur les thématiques suivantes :

- irrigation et amendement,
- association de cultures,
- buttes permanentes,
- itinéraire de culture et travail du sol
- gestion du climat dans les serres
- gestion des ravageurs

Cyril, chef de culture, a par ailleurs commencé une formation de maraîchage sur sol vivant avec l'Adabio en décembre 2023 (suite en 2024).



Expérimentation
de buttes
permanentes



Expérimentation
association de cultures.
Ici, tomates & salades

CONSOLIDATION DE L'ACTIVITÉ DE MARAICHAGE

Construction d'outils tractés adaptés au maraîchage sur sol vivant

Qui dit « évolution des pratiques de travail de sol », dit : outils adaptés pour le travailler. Pour faciliter la culture sur buttes permanentes, 3 outils tractés ont été fabriqués grâce aux plans de l'Atelier Paysan, par Joseph et Abdenour, salarié en parcours, ancien soudeur. Cyril a également été accompagné par Joseph à la prise en main de ces nouveaux outils.

**L'atelier
paysan**



Vibroplanche



Cultibutte



Epandeur
à compost

CONSOLIDATION DE L'ACTIVITÉ DE MARAICHAGE

Des chantiers irrigation pour développer notre autonomie en eau

Plusieurs travaux concernant l'irrigation ont été menés en 2023. Le premier est celui de mise en service du forage réhabilité en 2023. Il a également été nécessaire d'installer une poche à eau « tampon » reliée au forage, de façon à avoir la pression nécessaire pour irriguer les serres. Nous avons également automatisé l'arrosage des serres. Enfin, nous avons auto-construit, avec le soutien de Dorian, bénévole, des bacs de trempage pour les jeunes plants.



CONSOLIDATION DE L'ACTIVITÉ DE MARAICHAGE



CONSOLIDATION DE L'ACTIVITÉ DE MARAICHAGE

Construction d'une cabane en bois pérenne pour ranger les outils



Fabrication d'un local de rangement de petit matériel et d'un atelier de bricolage par Jacques (bénévole) et Dominique (salarié que nous avons accompagné vers la retraite).



CONSOLIDATION DE L'ACTIVITÉ DE MARAÎCHAGE

En 2023, les actions visant à consolider l'activité maraîchère se poursuivent. L'une des actions principales est celle de réorganiser l'équipe encadrante (binôme) en se répartissant les rôles de la façon suivante : un rôle de « chef.fe de culture » assuré par Cyril, et un rôle « d'encadrant.e technique », assuré par Chloé, embauchée début 2023. Cette nouvelle répartition permet de séparer le pilotage de la production et celui de l'organisation du travail et de la montée en compétences de l'équipe en parcours.

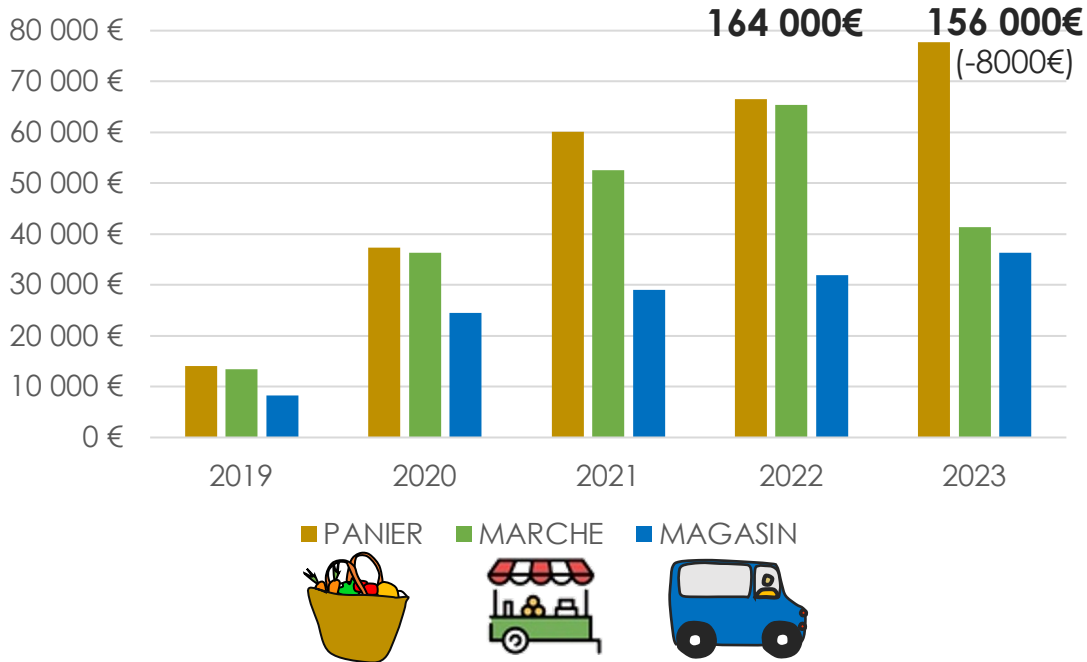


Chloé a été formée par Cyril et Emmanuel (encadrant expérimenté qui vient régulièrement à Tero Loko en renfort). Elle a également suivi une formation de gestion des conflits et participe aux rencontres régionales « maraîchage » du Réseau Cocagne.

→ **Amélioration de l'organisation permettant un meilleur encadrement** avec notamment la mise en place d'outils de planification et de soutien aux activités de production favorisant l'**autonomisation** des salariés en parcours d'insertion.

RENDRE ACCESSIBLES NOS PRODUITS : CANAUX DE COMMERCIALISATION, PANIERS & MARCHÉ SOLIDAIRE

Répartition des canaux de commercialisation



En 2023, nous subissons une petite baisse du chiffre d'affaires (-8000€). L'augmentation du nombre de paniers n'a pas totalement compensé l'arrêt du marché de Sassenage (non rentable) et une conjoncture économique inflationniste entraîne une diminution des ventes de pain aux magasins bio.



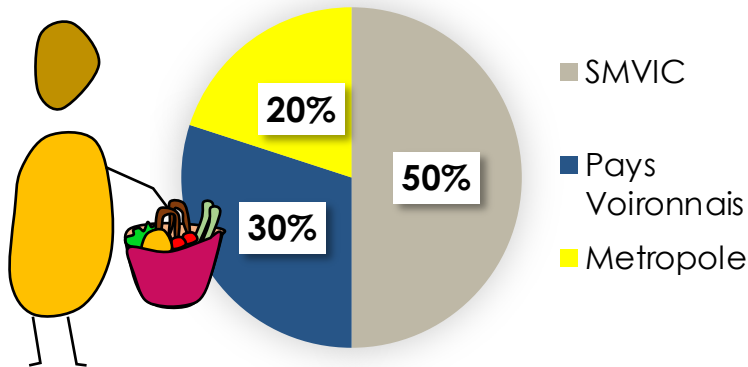
CHAQUE SEMAINE
105 ABONNEMENTS LÉGUMES
85 ABONNEMENTS PAIN
SOIT 8843 PANIERS EN 2023

40%
SOLIDAIRES

LE DISPOSITIF DES PANIERS SOLIDAIRES SE PÉRENNISE EN RÉPONSE À DES BESOINS CROISSANTS

Depuis 2019, dans le cadre du dispositif des « paniers solidaires » porté par le réseau cocagne, nous mettons en œuvre des actions visant à favoriser l'accessibilité économique et physique à une offre de légumes-pain bio et locale. Il s'agit ainsi de proposer à des personnes disposant de faibles ressources, un abonnement panier à faible coût. Des ateliers pratiques et des temps d'échanges sont aussi proposés pour accompagner cette démarche. Ils sont ouverts à toutes et tous afin de favoriser la mixité et le lien social.

Adhérent.e.s solidaires par territoire :



Un dispositif qui fonctionne grâce aux partenariats :



58 foyers bénéficiaires de paniers solidaires légumes

42 foyers bénéficiaires de paniers solidaires pains

Nombre de paniers solidaires distribués en 2023 :

- 2144 paniers de légumes

- 1418 paniers pain

UN MARCHÉ SOLIDAIRE À L'OSIER

Depuis le printemps 2023, la triple tarification sur le marché de l'osier s'est mise en place, basée sur le principe de la sécurité sociale de l'alimentation.



CAISSE TAMPON FIN 2023

NOUS AVONS DÉMARRÉ LE MARCHÉ AVEC +180€

CAISSE MUT DÉCEMBRE 2023 : +119€

3. DÉVELOPPER LE POUVOIR D'AGIR TOUT EN CRÉANT DU LIEN



Depuis 5 ans, nous avons co-construit avec **les salarié.e.s de Tero Loko, les bénévoles, les habitant.e.s du territoire, et des acteurs locaux** (publics et privés) des espaces de rencontre propices au développement du pouvoir d'agir !
Dans les pages qui vont suivre, les différents temps qui se sont déroulés en 2023 !

DES PROJETS PORTÉS PAR LES SALARIÉ.E.S EN PARCOURS EN LIEN AVEC LEUR PROJET PRO' OU VALORISANT LEURS COMPÉTENCES



DOMINIQUE, SUPER BRICOLEUR, S'ENTRAÎNE POUR AGRÉMENTER SA QUIÉTUDE DE RETRAITE AVEC QUELQUES HEURES RÉGULIÈRES DE BÉNÉVOLAT « BRICOLAGE » À TERO LOKO !



AVEC JACQUES, DOMINIQUE A PARTICIPÉ À LA CONSTRUCTION DE LA CABANE À OUTILS

LES NOUVEAUX OUTILS TRACTÉS ONT ÉTÉ CONÇUS PAR ABDENOUR (ANCIEN SOUDEUR) AVEC LE SOUTIEN DE JOSEPH, À L'AIDE DES PLANS DE L'ATELIER PAYSAN. À L'AUTONOME, PENDANT UNE QUINZAINE DE JOURS, LE DUO DE CHOC S'EST RETROUVÉ À L'ATELIER DE « QUAI 38 », À VINAY



PROJET SACS À PAIN, « MADE IN L'OSIER »



La fabrication de sacs à pains, tout beaux et tout neufs, par Carole et Ludovic. Le binôme a parfois été soutenu par des bénévoles de l'association : les Créalokos, pour du prêt de matériel et/ou un coup de main. Ces deux salarié.e.s ont été formé.e.s à la sérigraphie grâce à l'Atelier Emmaüs (Villeurbanne) pour personnaliser les sacs du logo de Tero Loko. Ces très jolis sacs circulent dorénavant entre le fournil et les adhérent.e.s ou sont en vente sur le marché. Vous pouvez également en acheter au marché !

**DES APPRENTISSAGES DU VÉLO RÉUSSIS : ÉTAPE INDISPENSABLE
POUR SE RENDRE EN AUTONOMIE AU FOURNIL !**



DES RÉUNIONS D'ÉQUIPES HEBDOMADAIRES AVEC LES SALARIÉ.E.S EN PARCOURS D'INSERTION ET L'ÉQUIPE ACCOMPAGNANTE



26 ATELIERS CUISINE



8 à Tullins en partenariat avec le CCAS



18 à l'Osier

2 ATELIERS CUISINE DE RUE

1 atelier autour
de la courge
sur le marché
de Tullins



1 atelier autour
de l'utilisation
des marmites
norvégiennes au
marché de
l'Osier



CRÉALOKO

Animation de 2 ateliers de confection de marmites norvégiennes (15 participant.e.s)



DES ADHÉRENT.E.S, BÉNÉVOLES ET SALARIÉ.E.S MOBILISÉ.E.S - ASSEMBLÉE GÉNÉRALE DE 2023 SUR 2022



**DES TEMPS CONVIVIAUX ET DE RENCONTRE
AVEC L'ÉQUIPE ET LES BÉNÉVOLES**



**NOUS AVONS PROPOSÉ
38 MARCHÉS HEBDO,
10 GRANDS MARCHÉS ET
2 ENCORE PLUS FESTIFS
(NOËL & ÉTÉ) !**



LE MARCHÉ DE L'OSIER, UN ESPACE DE CRÉATION DE LIENS...

Tous les 1^{er} mardis du mois, lors du grand marché, des exposant.e.s locaux nous rejoignent : champignons, bières, bijoux, miel, plats cuisinés, viandes, etc.

Ces marchés sont aussi l'occasion pour des artistes de proposer des animations. Marie-Clou (Cie Pousse les Volets), Thomas, etc. ! Un immense MERCI pour leur présence si pétillante !

Sur chacun de ces grands marchés, les bénévoles de Tero Loko mettent en place une **buvette**. Elle **permet de créer de lien entre habitant.e.s et de présenter les différentes activités bénévoles de l'association**. Le but est de créer un rendez-vous mensuel où l'on sait que l'on peut se retrouver de façon conviviale. **Cette buvette recherche en permanence les bonnes volontés** pour fonctionner !



COLLECTIF D'HABITANT.E.S, ASSOCIATIONS ET MAIRIE DE L'OSIER POUR PORTER ENSEMBLE LES GRANDS MARCHÉS FESTIFS DE L'ANNÉE



Les 2 grands marchés festifs (Noël et Eté) impulsés par Tero Loko en partenariat avec la mairie continuent de prendre de l'ampleur et l'équipe organisatrice s'agrandit. Après le Comité des fêtes qui nous a rejoint en 2021, le Sou des écoles s'est également associé au projet en 2023!

DES GRANDS MARCHÉS QUI CONTINUENT À PRENDRE DE L'AMPLEUR !



Ces marchés accueillent entre 30 et 40 producteur.ices, artisan.e.s et associations locales. Ils sont l'occasion de toucher un public plus large et d'enraciner Tero Loko dans le territoire. Plusieurs centaines de personnes ont participé à ces 2 marchés en 2023 et de nombreux artisan.e.s et producteur.ices locaux souhaitent nous rejoindre.

DES ÉVÈNEMENTS CULTURELS EN LIEN AVEC NOS VALEURS CLÉS

SOIRÉE CINÉ-DÉBAT – 15 DÉCEMBRE 2023

Ce film-documentaire paru en 2023 est l'histoire d'un geste d'hospitalité et d'un engagement pour l'accueil inconditionnel. 50 ans plus tard, « Revoir l'ambassade », c'est aussi entendre les résonances de cette histoire avec nos engagements pour une société plus accueillante.



DES ÉVÈNEMENTS CULTURELS EN LIEN AVEC NOS VALEURS CLÉS



SOIRÉE THÉÂTRE-FORUM AVEC LE BANQUET TRUCULENT !

(70 participant.e.s)

PROJET DE CRÉATION DE TIERS-LIEU DANS LE BÂTIMENT DE BON RENCONTRE PORTÉ PAR LA MAIRIE EN PARTENARIAT AVEC TERO LOKO



PARTICIPATION AU MOIS DE LA TRANSITION ALIMENTAIRE (PAIT)



TABLES RONDES
**FACE AUX PRÉCARITÉS
ALIMENTAIRES,
COMMENT COOPÉRER ?**

**mardi 24 octobre
14h00 - 17h30**

Amphithéâtre Mont Blanc,
1 place André Malraux, Grenoble



Temps Fort du
Mois de la Transition
Alimentaire

REPRÉSENTATION DE TERO LOKO AU CONSEIL DE DÉVELOPPEMENT DE SMVIC



PARTICIPATION AU FORUM
EMPLOI FORMATION À CHATTE

& ORGANISATION À TERO LOKO
DE 2 JOURNÉES DESTINÉES AUX
PORTEUR.EUSES DE PROJET

RÉALISATION D'UNE MESURE D'IMPACT SOCIAL

Durant l'été 2023, le cabinet Phare a réalisé une mesure d'impact avec le soutien d'Emmaüs France. Cette étude s'est basée sur 64 entretiens de parties prenantes.



avec le soutien



**Les résultats de cette
mesure d'impact seront
accessibles
prochainement sur notre
site internet :
www.teroloko.com**

4. ÉVOLUTION DE L'ORGANISATION EN LIEN AVEC LE CHANGEMENT D'ÉCHELLE

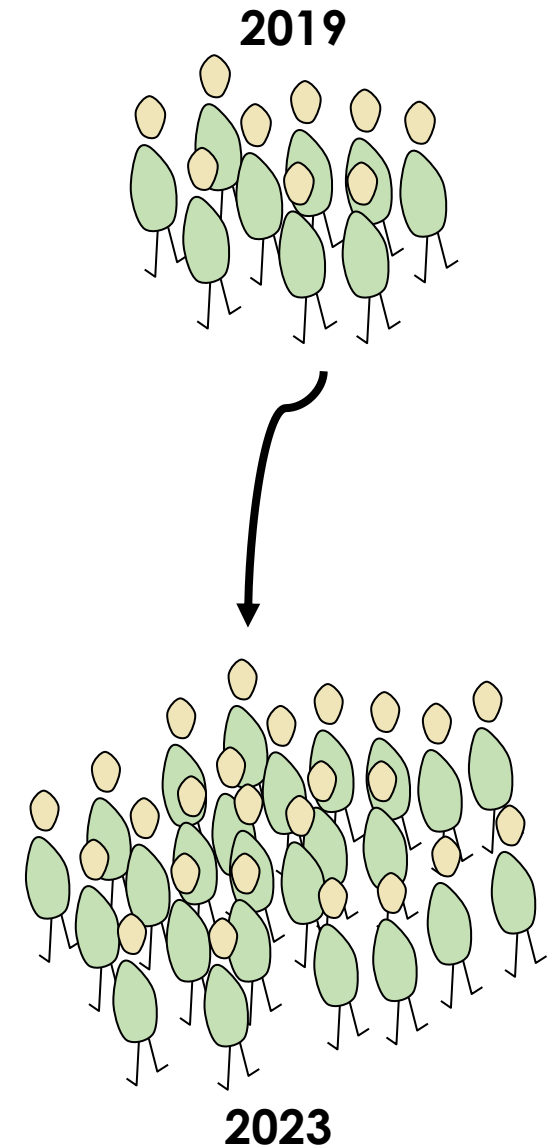


PROJET DE RÉORGANISATION

Après 4 ans de démarrage de projet, nous sommes passés de 5 personnes accompagnées à 15 en moyenne en simultané, et de 4 salarié.e.s accompagnants à 9, en 2023. **Nous sommes donc passés en 4 ans d'une association de 9 à 25 salarié.e.s.**

Dès le début du projet, il y a eu une volonté de l'équipe accompagnante de co-construire et de **mettre en place une gouvernance des plus horizontales possibles**. Le CA est donc organisé de façon collégiale et nous fonctionnions depuis 2019 en co-direction avec les 4 salarié.e.s de départ (Adeline, Fanny, Cyril et Lucie), qui se répartissaient les charges de direction en plus de leurs missions d'encadrement ou d'accompagnement.

Avec l'arrivée progressive des 5 nouvelles recrues sur les postes d'encadrement et d'accompagnement, et le développement des activités, il était alors indispensable de **repenser l'organisation, le management et la gouvernance** afin d'assurer qualité de vie au travail et développement de l'association.

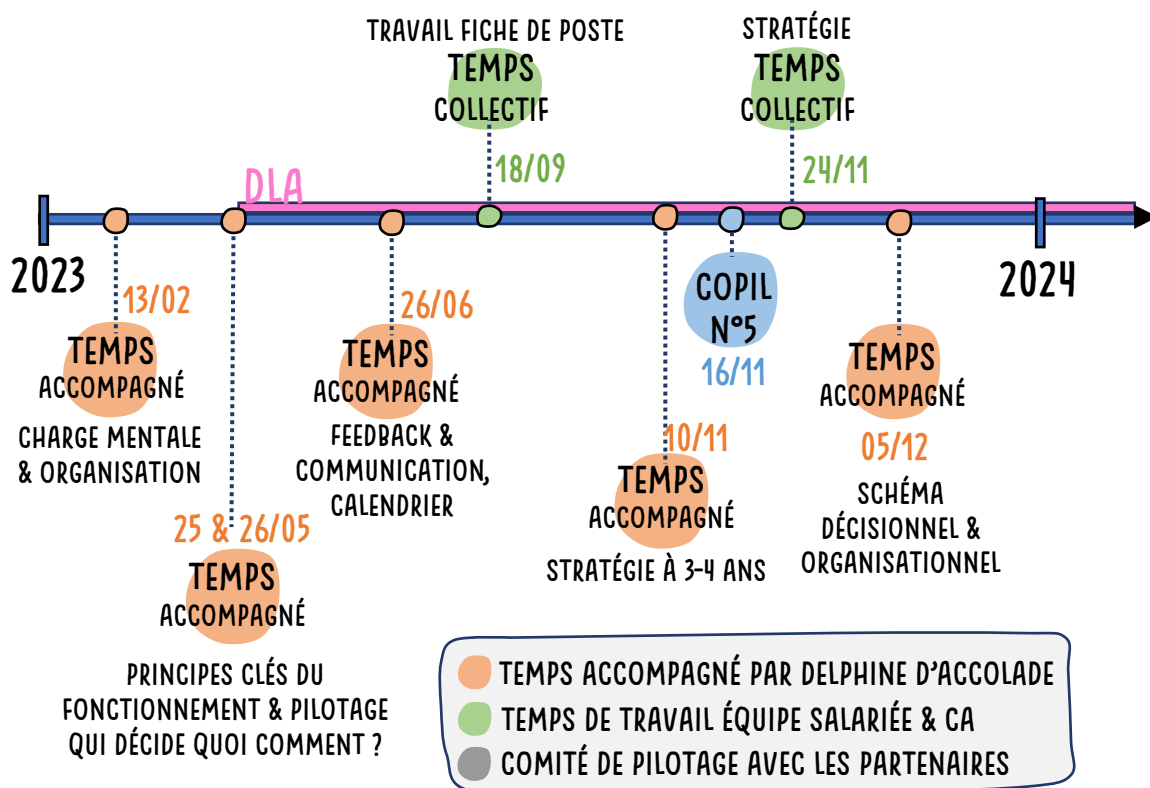


PROJET DE RÉORGANISATION

Avec cette nouvelle équipe accompagnante constituée début 2023 et les membres du conseil d'administration, nous nous sommes lancé.e.s dans ce projet de réorganisation. Nous avons été accompagné.e.s par Delphine Caron de la SCOP Accolade, que nous mobilisons ponctuellement depuis début 2019 sur nos enjeux de gouvernance. De janvier à mars, nous avons travaillé sur les facteurs intervenant sur la charge mentale et l'organisation du travail.



DONNONS DU SENS À L'ÉCONOMIE



Nous avons ensuite pu bénéficier d'un DLA financé par Gaïa, nous permettant de poursuivre l'accompagnement avec Delphine.

Durant l'été, nous nous sommes attelé.e.s à atteindre les objectifs suivants :

- S'accorder sur **les principes clés du fonctionnement et du pilotage**
- Redéfinir les **processus de prise de décision** (qui, quoi, comment?)
- Mettre en place les **conditions du changement organisationnel** : feedback, communication, calendrier.

PROJET DE RÉORGANISATION

De septembre à décembre, nous avons travaillé à :

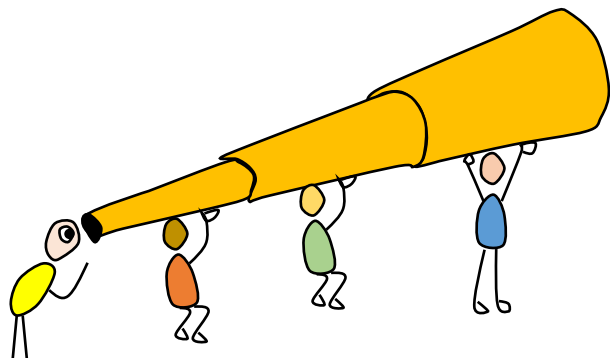
- **Définir la stratégie** à 3/4 ans de Tero Loko
- Redéfinir la **répartition des missions** au sein de l'équipe accompagnante
- Finaliser et formaliser les mécanismes de **prise de décision** à travers un schéma décisionnel

Dans cette période de transition organisationnelle, nous avons conservé le fonctionnement mis en place depuis le démarrage de nos activités avec la co-direction prise en charge par les 4 salarié.e.s de départ.

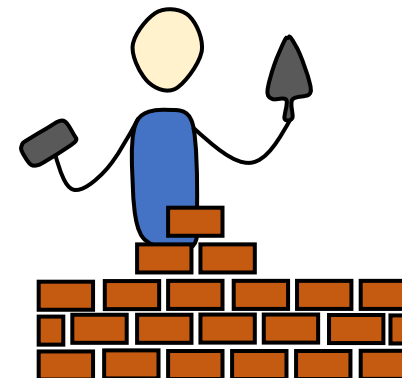
Nous allons poursuivre, formaliser et finaliser le travail réalisé en 2023 durant le premier trimestre 2024. Nous allons bénéficier d'un financement supplémentaire DLA permettant de poursuivre l'accompagnement de Delphine. La nouvelle organisation devrait prendre effet courant 2024. A suivre...

**En 2023 : 5 temps accompagnés par Delphine
2 temps de travail en équipe
1 copil avec les partenaires**





ENJEUX 2024



En plus de la poursuite de nos missions d'accompagnement et d'animation du territoire, voici les enjeux principaux que nous portons :

- **Poursuite de la sécurisation du modèle socio-économique de Tero Loko avec:**
 - **construction du bâtiment** d'activités & aménagement
 - **adaptation de l'organisation** et du travail aux nouvelles infrastructures
 - **développement des activités de production et de la commercialisation**
 - sécurisation de **subventions publiques pluriannuelles** (CTAI, FSE, etc.)
- **Poursuite de la co-construction de la nouvelle organisation : l'expérimenter et la rendre lisible et compréhensible** en interne (salarié.e.s et bénévoles).
- **Valorisation et développement du bénévolat à Tero Loko**
- **Participer à la réflexion du projet de Tiers Lieu à Bon Rencontre** porté par la mairie de Notre Dame de l'Osier, en particulier autour du projet d'« Espace de convivialité »

UN GRAND MERCI À TOUS LES PARTENAIRES FINANCIERS 2023



PREFECTURE
DE L'ISÈRE





MERCI À TOUTES ET TOUS !

